

Analyse des questionnaires d'évaluation du Séminaire 2007

Premiers retours

Par Jean-Claude TUCOULOU Directeur Scientifique

Introduction

Sur les 125 personnes ayant participé aux séminaires, 59 ont rempli le questionnaire d'évaluation.

A noter par rapport à 2005, le très grand soin pris par l'ensemble des auditeurs ayant répondu pour renseigner ce document en vue d'en permettre l'exploitation :

- en complétant très souvent les critères d'évaluation de la première page par des commentaires et notes expliquant leur réponse,
- en utilisant largement la deuxième page réservée à une évaluation plus qualitative, pour exprimer clairement et de façon détaillée leur opinion sur le séminaire et plus globalement sur l'association.

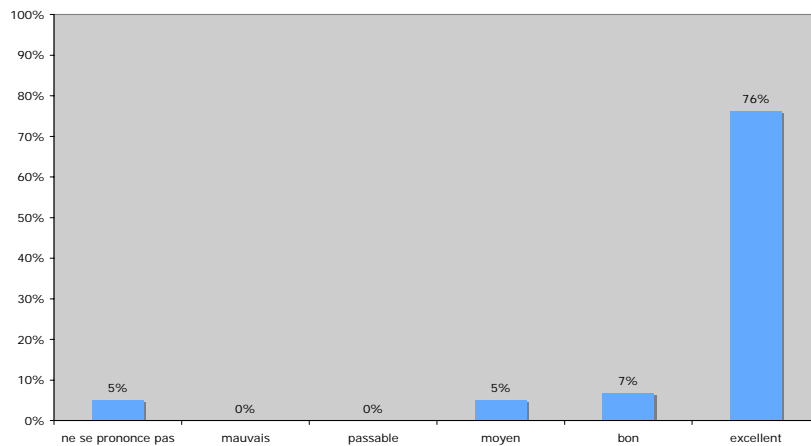
De nombreuses suggestions faites dans la deuxième partie du questionnaire seront à réexaminer au niveau du Conseil Scientifique avec les animateurs des GT et au niveau du Conseil d'Administration, car elles complètent utilement les premières conclusions faites à l'issue des ateliers thématiques.

Table des matières

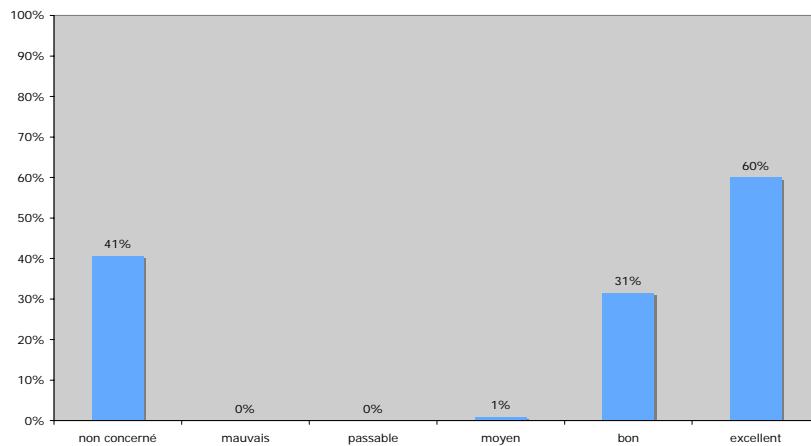
Introduction	1
Appréciation globale sur le site choisi pour le séminaire	2
Organisation générale du séminaire	3
Déroulement général – Interventions plénières	4
Ateliers thématiques	5
Présentations de méthodes et d'outils	5
Annexe : Avis – Commentaires - Suggestions	6-7

1. Appréciation globale sur le site choisi pour le séminaire

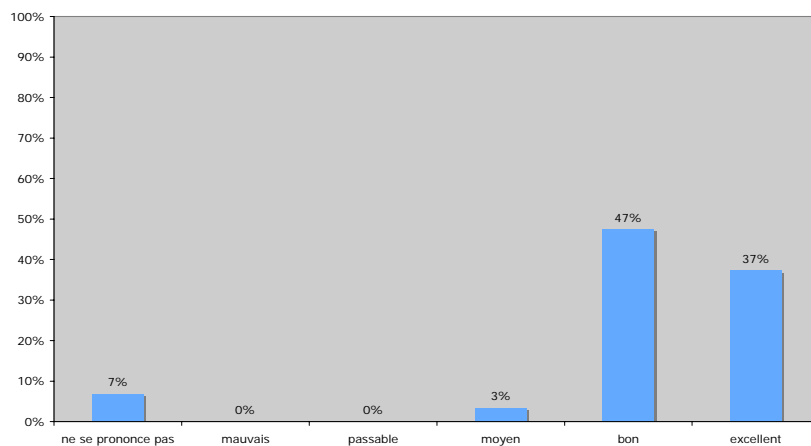
Choix du site



Hebergement

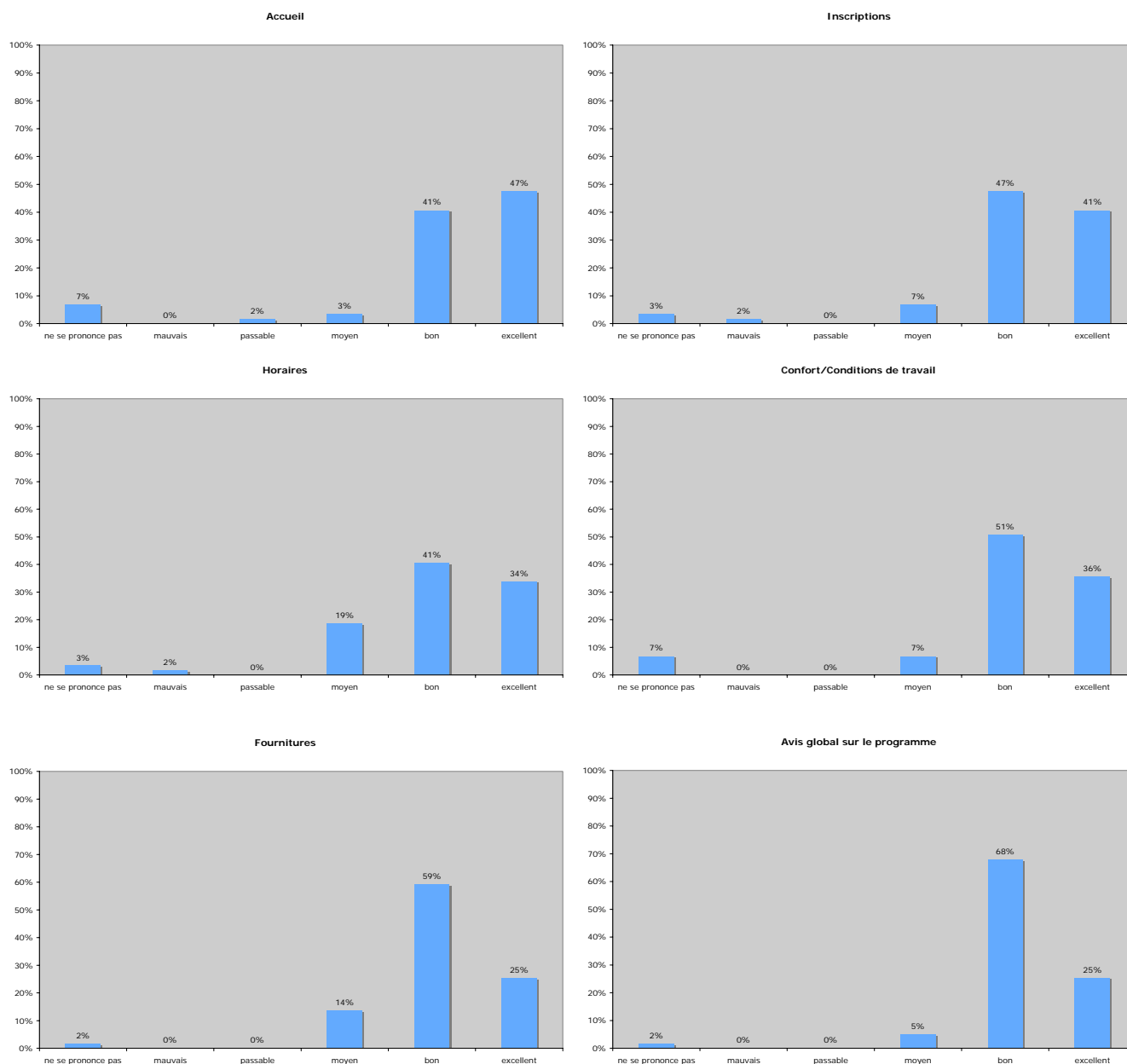


Repas



En se tenant strictement aux avis qualitatifs donnés, l'opinion générale est largement positive, très supérieure à ce que nous attendions des réponses et en amélioration par rapport aux résultats de l'enquête faite lors du séminaire 2005 réalisé sur le même site. Néanmoins, pour tempérer cet avis général et pour tenir compte des observations faites principalement par les représentants du monde de l'enseignement et de la recherche et aussi par certains industriels, il ne faut pas oublier que le choix de ce site a généré une sélection « naturelle » à l'inscription, en éliminant un public, qui ne pouvait accepter de payer le montant élevé de l'inscription dépendant en forte partie du choix du site retenu. Ce point sera donc à reconsidérer lors de nos prochaines manifestations. Compte tenu du public visé, cette exigence doit absolument être prise en considération pour les opérations s'adressant principalement au monde de l'enseignement et de la recherche.

2. Organisation générale du séminaire



Si l'avis est globalement bon, il faut noter un certain nombre de remarques faites par quelques participants pour certaines et par une majorité pour d'autres.

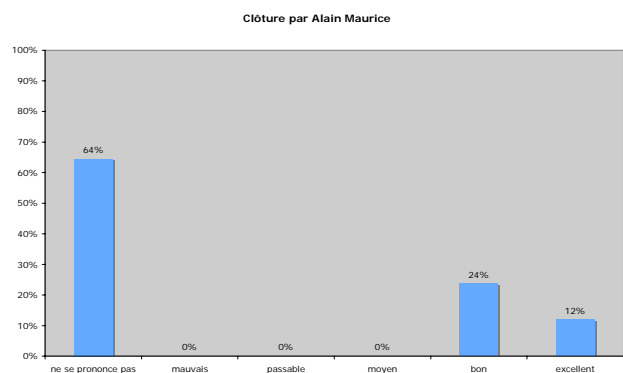
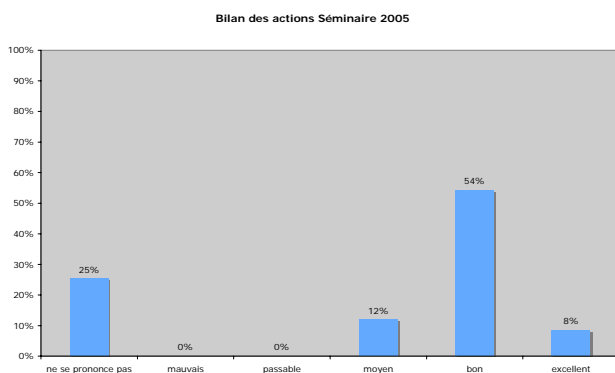
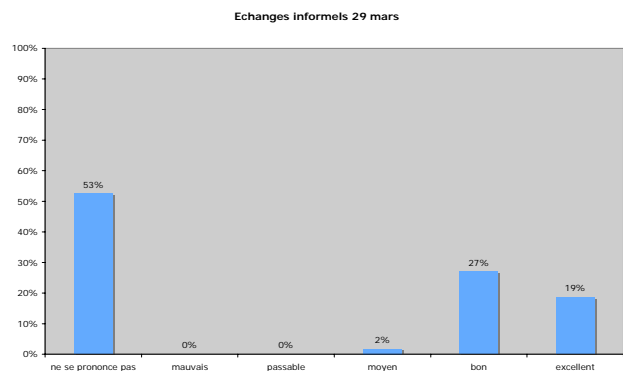
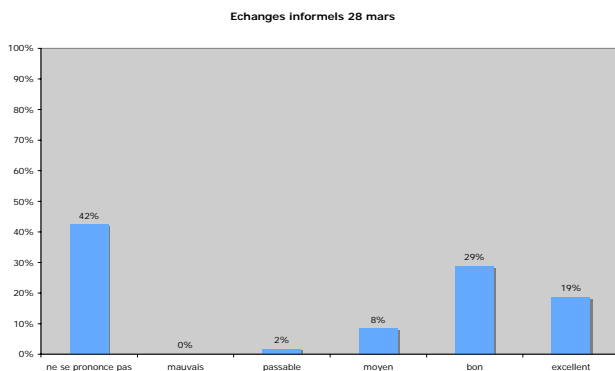
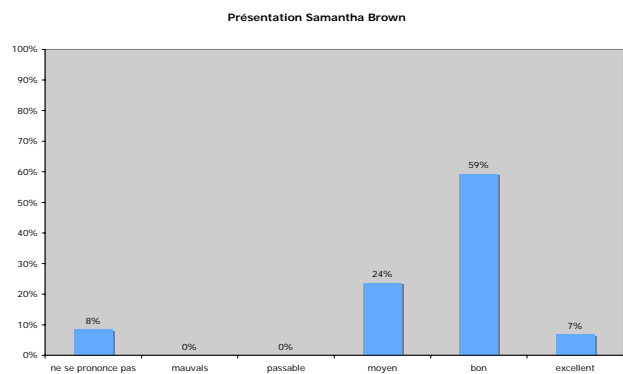
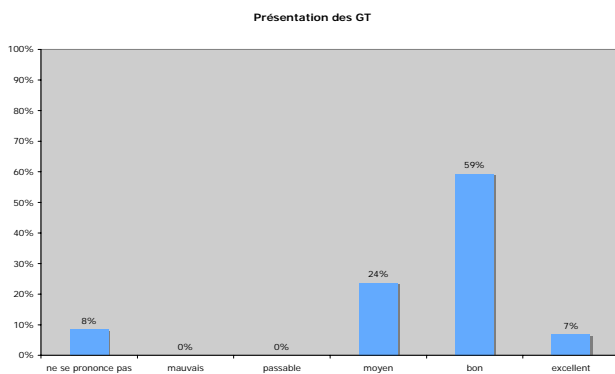
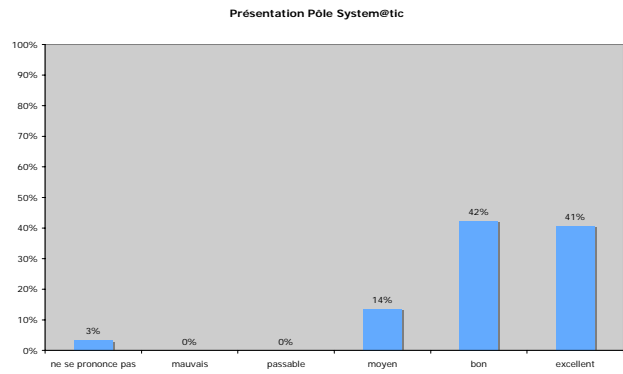
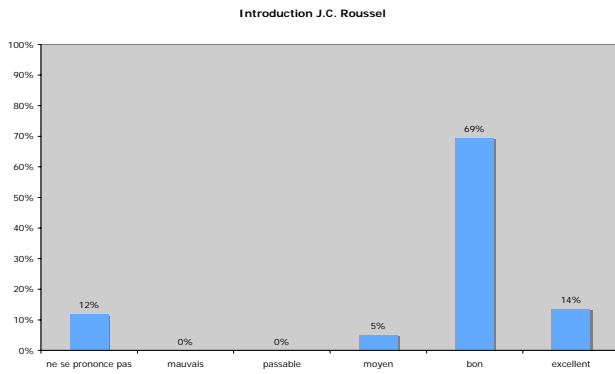
Pour quelques uns :

- permanence de l'accueil insuffisante, difficulté à l'accueil pour obtenir des informations complémentaires concernant le programme ;
- pas d'accusé de réception au moment de l'inscription, d'où une difficulté pour savoir si la demande a été prise en compte ;
- pas de zone aménagée pour pouvoir se connecter à Internet pour consulter sa messagerie « 2 jours d'absence du bureau c'est difficile à gérer ! ».

Pour beaucoup :

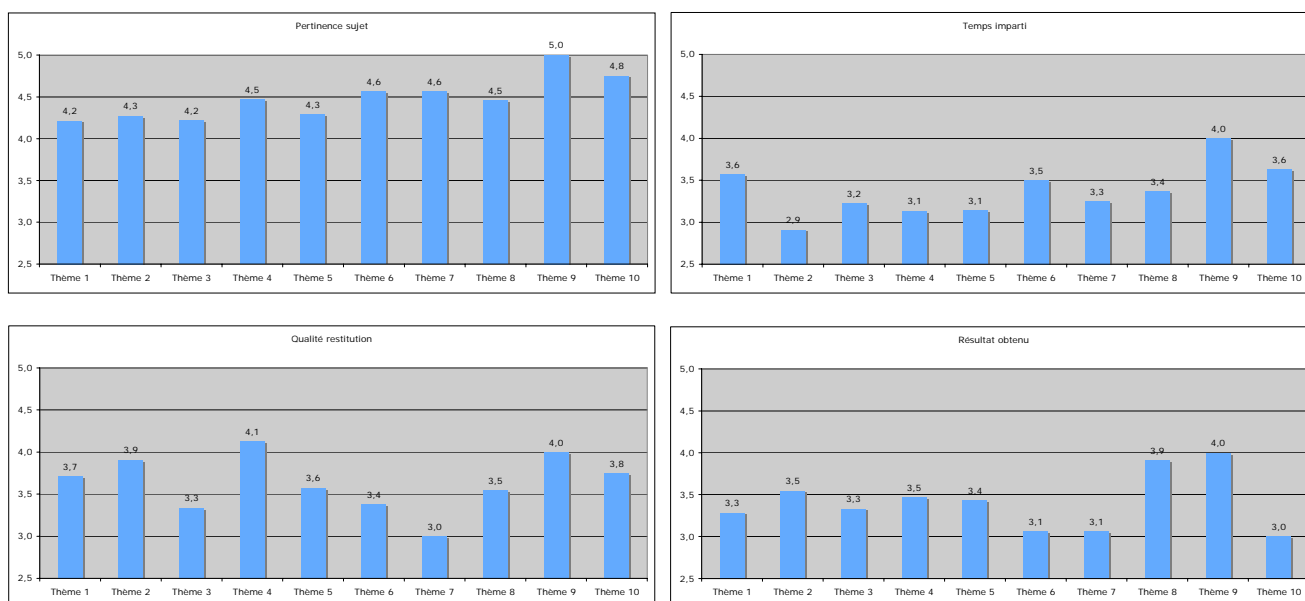
- programme bien construit et équilibré, dense mais tout à fait acceptable : « 2 jours pour ce type de manifestation, c'est un très bon compromis » ; très critiqué par contre pour la non maîtrise des créneaux horaires, avec pour conséquence un impact sur la qualité de démarrage de chaque nouvelle session et les perturbations induites tant pour les intervenants que pour les auditeurs.

3. Déroulement général – Interventions plénières



L'avis est globalement bon avec une intervention qui se dégage, celle concernant le Pôle System@tic, pour l'intérêt du sujet et la conviction apportée par l'orateur dans la promotion des Pôles de compétitivité. D'assez nombreux participants ont regretté de ne pouvoir participer à une présentation de chaque GT, tout en comprenant parfaitement les raisons qui avaient guidé le choix du programme. Globalement l'intérêt et la qualité de présentation des GT a été jugée en très net progrès relativement aux séminaires précédents. A noter un paradoxe, si vous avez été assez nombreux à regretter la non tenue des deux sessions d'échanges informels, près de 40% d'entre vous avez néanmoins trouvé le temps d'échanger de façon jugée intéressante avec les autres participants (c'est peut-être cela les véritables échanges informels). Enfin, vous avez été très nombreux à regretter de ne pouvoir suivre l'intervention finale d'Alain Maurice compte tenu de son horaire tardif et de vos contraintes de retour.

4. Ateliers thématiques

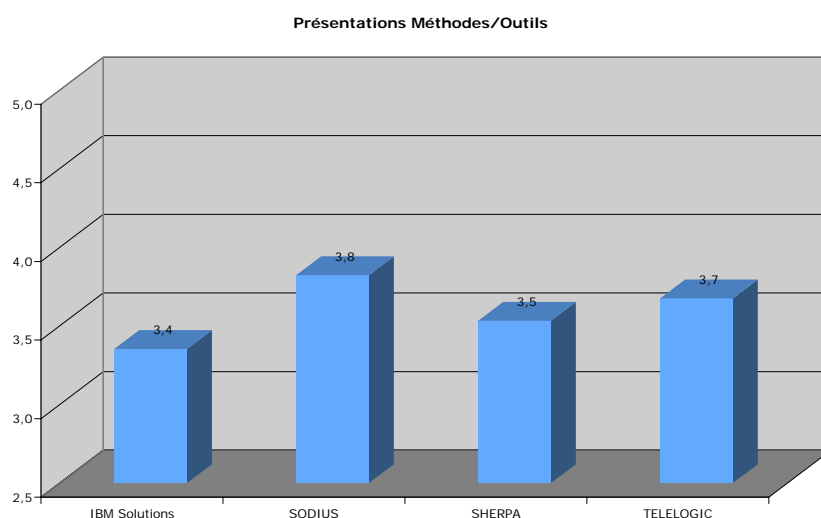


D'une façon générale, vous avez trouvé que les thèmes choisis étaient très intéressants, ce qui semble un juste retour des choses, puisqu'ils ont été choisis à partir des propositions faites par les groupes de travail. Pour l'appréciation sur la durée consacrée à la réflexion et à la production, les opinions sont variables suivant les thèmes, ce qui est compréhensible, tout en étant indépendantes de l'appréciation sur la qualité de la restitution et sur le résultat obtenu estimé. Vous avez été nombreux à apprécier, malgré les limites imposées à la démarche, la richesse des échanges, l'émergence d'idées nouvelles concernant des sujets à traiter ou la démarche à suivre pour les aborder de façon constructive.

Vous avez beaucoup insisté sur le besoin de reprendre ces conclusions, pour qu'elles soient intégrées dans les plans d'actions des GT et aussi, pour celles qui sont concernées, dans les orientations à retenir dans le cadre de la stratégie de l'AFIS.

Enfin, pour les animateurs et co-animateurs d'ateliers, vous avez regretté que le temps consacré à la préparation de la restitution vous ait privé des présentations qui se faisaient pendant ce même moment.

5. Présentations de méthodes et d'outils



Il est normal que les avis soient tempérés par l'intérêt que vous portez à tel ou tel outil, variable suivant les participants. Vous avez été une majorité à trouver que le temps consacré à chacune de ces présentations était très bien adapté. Vous avez aussi trouvé très intéressant la complémentarité entre ces présentations et la possibilité par ailleurs de rencontrer et d'échanger sur les stands prévus à cet effet.

1. Impressions à l'issue de ce séminaire :

- Possibilité de découvrir et de s'intéresser aux GT en vue d'y participer ultérieurement
- Grand intérêt, c'est le meilleur de tous les séminaires !
- Intérêt de pouvoir partager des points de vue différents sur l'IS et constater finalement des approches très similaires avec toute la richesse de la diversité des entreprises
- Haut niveau des réflexions alimenté par la diversité des acteurs des ateliers
- Richesse des échanges avec les intervenants et participants
- Avoir la très grande satisfaction d'avoir été avec les autres participants un contributeur à la réussite de la manifestation
- Remarquable qualité des ateliers thématiques (participation à 2 ateliers et qualité de l'ensemble des restitutions)
- L'impact de la magnificence du cadre sur la qualité de déroulement du séminaire
- La possibilité d'accéder à une vision synthétique des travaux réalisés par chaque GT
- Malgré le grand intérêt, déception due au manque de « fond » et d'enrichissement réel à l'issue du séminaire
- L'extrême qualité des échanges tirée par la motivation des participants pour l'IS
- La montée en puissance réelle et perceptible de l'AFIS, socle favorable à la diffusion des bonnes pratiques d'IS
- La possibilité d'une prise de recul pour une meilleure connaissance des travaux de l'AFIS et de l'apport de l'association
- Alors que l'AFIS avait pour origine la volonté de réunir la communauté IS française, l'ouverture à l'international de l'association implique l'obligation de travailler désormais en anglais : cette option est-elle réaliste et souhaitée par une majorité des membres et adhérents ?

2. Ce que vous avez le plus apprécié relativement à vos attentes professionnelles dans le contexte de votre entreprise ou de votre organisation :

- Tout ce qui a concerné la gestion d'exigences
- Les échanges lors des ateliers (appréciation partagée par une majorité)
- Possibilité de rencontrer des membres de la communauté IS motivés par ce thème
- Pour une entreprise ayant de réels progrès à réaliser, grâce aux échanges lors du séminaire, possibilité de connaître l'état de l'art et ses progrès récents et d'identifier les axes d'amélioration pour son entreprise
- L'intérêt des enseignements apportés par le cadrage des animateurs en introduction des ateliers thématiques et lors des présentations faites par les animateurs de GT
- Richesse des échanges liée à la diversité professionnelle des participants
- Nouveauté de l'intérêt pour les activités de modélisation et de simulation
- L'ouverture vers l'enseignement et la recherche, ainsi que vers les Pôles de compétitivité

3. Ce que vous avez le plus apprécié à titre « personnel » en matière de démarche d'acquisition de compétences en Ingénierie Système :

- Les présentations des GT et de leurs productions respectives
- Les échanges lors des ateliers et lors des présentations des GT (appréciation partagée par une majorité)
- Le découpage des activités de l'IS au travers de la répartition des domaines confiés aux GT
- La possibilité permanente d'échanges informels entre participants
- Bon équilibre global du programme excepté pour les présentations d'outils

4. Ce que vous n'avez pas aimé, trouvé inutile ou superflu :

- Faire moins d'ateliers différents, mais en augmenter la durée
- Manque de cas concrets pour illustrer l'intérêt de l'IS pour les entreprises quelles que soient leur type : grands groupes, équipementiers, PMI.
- Beaucoup trop de temps consacré aux présentations des « sponsors » (présentations trop marketing) qui apportent peu et ne sont pas en relation avec les thèmes abordés (appréciation partagée par une majorité)
- Pour être justifiées dans le cadre du séminaire, les présentations de méthodes et d'outils devraient être accompagnées de témoignages industriels
- Trop de temps consacré à la présentation de l'INCOSE
- La présentation du pôle System@tic jugée très intéressante aurait mérité d'être complétée par une présentation rapide des projets financés
- Trop de temps pris par les présentations d'outils système : à mettre en option et en parallèle avec d'autres sujets plus intéressants et plus utiles

- Axer les présentations de solutions (sponsors) plus sur l'IS, le rapport n'est pas toujours évident. Ces présentations devraient être validées par l'AFIS pour s'assurer de leur pertinence et de leur intérêt
- Sans remettre en cause le site qui est idéal pour les conditions de travail offertes, prévoir des solutions pour en faciliter l'accès pour ceux qui ne sont pas autonomes
- Apparente difficulté pour les animateurs et intervenants pour participer totalement et de façon profitable au séminaire compte tenu des contraintes liées à leur intervention (particulièrement pour les responsables d'ateliers thématiques)

5. Vos suggestions pour améliorer ce genre de manifestation :

- Commencer à 9 h 30 pour nous laisser le temps d'arriver sans partir à l'aube
- Prévoir des aménagements tarifaires pour « ceux qui paient de leur poche »
- Organiser un vestiaire et la possibilité de déposer temporairement ses documents et sacoche
- S'organiser pour assurer un strict respect des horaires
- Prévoir des exemples montrant les gains de productivité obtenus sur des cas concrets par application des processus IS
- Envisager le développement d'un exemple IS et la possibilité de le traiter sous forme de travaux pratiques avec travail en équipe constituée de participants (2 ou 3) et un animateur expert du domaine
- Pour aller plus loin dans l'apport de réponse aux problématiques de chaque entreprise, accroître la part consacrée au travaux en petits groupe relativement aux interventions plénières
- Augmenter les temps de pose pour favoriser les échanges informels
- Faire intervenir des architectes ou responsables système venant présenter leur « success stories »
- Au lieu de faire des présentations des GT de type bilan et prospective, faire pour chacun d'eux un focus sur un sujet traité
- Prévoir des créneaux plus importants pour les ateliers thématiques : une ½ journée serait idéale
- Communiquer et publier auprès des Grands groupes, PME-PMI, Ecoles et Universités sur les résultats obtenus grâce au déploiement de l'IS
- Inviter peut-être à titre gratuit des responsables d'entreprise et chefs de projet avec des ateliers spécifiques et pour participer aux ateliers communs. Leur absence au séminaire se fait trop sentir.
- Rétablir le principe de pouvoir accéder à l'ensemble des produits AFIS pendant le séminaire et d'en disposer ainsi comme base de discussions et d'échanges
- Rétablir une 3^{ème} séance sur les GT en plénière comme pour les ateliers thématiques
- Compte tenu des retours d'expérience disponible, il faut faire un gros effort pour quantifier les bénéfices de l'IS
- Au lieu de créer un GT sur la SDF, pourquoi ne pas développer la communication et les échanges avec l'IMDR (ex ISDF)
- Clarifier les objectifs de ce type de manifestation vis à vis de son public : communiquer et échanger ou acquérir des compétences nouvelles
- Densité du programme pour 2 jours un peu trop forte, « on aimerait pouvoir respirer un peu plus »
- Pour les présentations d'outils à la fois trop longues, mais aussi trop courtes pour être concrètes, il serait préférable d'en faire des journées thématiques ou des ½ journées spéciales GT MO
- Développer les exemples de « success stories » thématiques au niveau des GT
- Disposer d'un observatoire de l'état de l'art et de veille méthodologique pour savoir comment évolue la maturité des entreprises au niveau français et international
- Compléter les retours d'expérience « entreprises » par des retours sur ce qui se fait dans les écoles, les universités et les laboratoires de recherche
- Faire intervenir dans le séminaire des représentants d'activités appartenant au contexte de l'IS : Programme manager, ILS manager, Bid manager, pour mieux identifier son ROI (compromis entre coût de possession d'un système et rentabilité de l'entreprise)
- Disposer d'une salle avec accès wifi et GSM
- Voir les possibilités d'améliorer les salles pour les ateliers (configuration salle de classe pas très adaptée) et de la salle pour les séances plénières (problème d'acoustique et manque de places assises avec une table pour écrire)
- Intégrer dans la démarche IS les facteurs humains et la créativité. Approfondir la communication et la conduite du changement en IS en s'appuyant sur l'anthropologie et la sociologie.
- Organiser les tables lors des repas pour qu'elles permettent un moment d'échanges privilégiés grâce à des facilitateurs prévus à cet effet
- Développer véritablement la réflexion et les travaux sur la notion de « gamme ou ligne de produits » et ne pas seulement l'évoquer
- Intégrer les restitutions des ateliers thématiques dans la démarche stratégique pour la rendre concrète relativement aux vraies attentes des entreprises membres et des adhérents individuels